



2025. XI. Évfolyam/május

Horgász Kalandok

AZ INGYENES HORGÁSZMAGAZIN

**SÜGERES
LECKÉK 2.
RÉSZ**

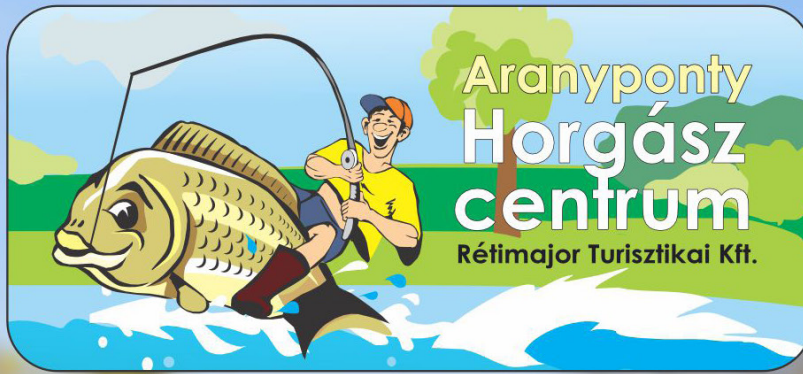
4. oldal

**PONTY
HELYETT,
AMUR**

16. oldal

**MITŐL GERJED
A CSUKA?**

20. oldal



60 hektáros családbarát
horgászcentrum



Nyitva: minden nap

Szolgáltatásainkból:

- Horgászat több tavon
- Horgászárúház
- Büfé
- Szállás lehetőségek
- Kemping
- Kézikocsi bérlés
- Ingyenes parkolás
- Horgászverseny szervezés
- Állami horgászvizsgák
- Állami jegyek értékesítése



Horgászinfo: +36 30/380-6522



Megjelenik havonta
digitális formában



Felelős Kiadó:
László Attila

Hirdetésfelvétel:

Tel: 06-70/208-5885

akadvahorogra@gmail.com

Meg nem rendelt kéziratot nem
őrzünk meg és nem küldünk vissza!

A fizetett hirdetések tartalmáért
a szerkesztőség nem vállal fe-
lelősséget! A kiadványban meg-
jelent írások elsősorban a szerzők,
de nem feltétlenül a szerkesztőség
véleményét tükrözik.

A cikkeket, fotókat szerzői jog védi,
azok másolása, másodközlése csak
a Kiadó írásbeli engedélyével le-
hetséges! HorgászKalandok © mind-
en jog fenntartva!



Horogválasztás
10. oldal



**A pisztráng, amely megtanította
számomra a horgászat igazi lényegét**
14. oldal



Pontyos kérdések és válaszok
26. oldal



Füstölt Harcsa Készítése

30. oldal

Making Smoked Catfish



A süger horgászata nem igényel kemény felszerelést

Sügeres leckék

2. rész

Amennyiben pergetőmódszerekkel célzottan sügért szeretnénk zsákmányolni, nincs szükség a „standardként” megismert, kifejezetten igényesen összeállított pergetőfelszerelésre. Ezt egyrészt a zsákmányolandó halak viszonylag kis mérete sem igazolja, másrészt a süger puha szájszerkezete miatt amúgy sincs szükség a nagy erejű bevágásokra. Harmadrészt pedig, létezik egyfajta sportszerűség is: amennyiben pl. egy közepesen erős (30-40 g-os bot, 40-es orsó, 0,25-ös zsinór), süllőző-pergető felszereléssel sügeret akasztunk, a szerencsétlent mindenféle fárasztás nélkül, az orsó fordulataival a partig tudjuk vonszolni – ebben az esetben magunkat is megfosztjuk a fárasztás örömeitől. Nem kell ragaszkodnunk a kétrészes botokhoz sem.

A süger már említett puha szájához bőségesen elegendő a teleszkópos botok lágyabb spicce is. Ami a botok



Sügeres víz

lágyabb súlyát illeti, a 15-30 g-os darabokat ajánlom. Orsónk viszont, mindenféleképpen célzottan pergetőhorgászatra gyártott darab legyen. Fárasztás közben ez nincs ugyan kitéve nagyobb igénybevételeknek, de a napi több száz dobást egy gyengébb minőségű, műanyag-alumínium belsejű, fenekező horgászatra szánt orsó legfeljebb egy szezonon keresztül fogja ki-

bírni – ha egyáltalán kibírja addig. A zsinórok méretét a mindenkori terepviszonyokhoz igazítsuk. Nyílt vizeken bőségesen elegendő a 0,14-es, esetleg a 0,16-os átmérőjű, de a 0,20-as méretet túllépni még a legnagyobb dzsumbujban sincs értelme. Itt jegyezném meg azt is, hogy a fonott zsinóroknak a sügérpergető horgászata esetében semmiféle létjogosultságuk sincs.

A magam sügér-pergető felszerelése egy 420-as könnyű matchbotból, matchorsóból, és rajta 0,16-os zsinórból áll. Persze tudom én jól, hogy ez minden, csak nem klasszikus pergetőfelszerelés, de én a pergető és egyéb felszerelésem a mindenkori igényekhez és a célszerű használhatósághoz igazítom, nem pedig azokhoz a „dogmák”-hoz, melyek abban a bizonyos nagykönyvben meg vannak írva. Márpedig sügérpergetésre nekem ez vált be a legjobban – és pontum!

Matchbotból azért természetesen nem egy sneci-zésre gyártott darabot, hanem egy kissé keményebb,

sügérkapást ilyen módon tudjuk kicsikarni, ahelyett, hogy befelé, a nyílt víz irányába dobálnánk.

Egyeseknek egy ilyen módon összeállított felszerelés első ránézésre talán gyengének tűnhet, de csak addig, amíg ki nem próbálta. Egy ilyen erejű felszerelés a horgászversenyzők körében már kimondottan a „nagyhalas” kategóriába tartozik, az igazán profi versenyzők még egy ennél jóval gyengébb felszereléssel is viszonylag nagy biztonsággal tudják megfogni akár a többkilós pontyokat is. A maximum kilós (bárcsak jönne már!) sügereknek -tehát jó akadás esetén - gyakorlatilag semmi esélyük nincs egy ilyen módon összeállított felszerelés erejével szemben, de a viszonylag könnyű szerelésen védekező sügerek, nekünk pergetőhorgászoknak is összehasonlíthatatlanul nagyobb élvezetet okoznak, mintha egy jóval durvább, klasszikus pergető készséggel tépnénk ki fásasztás nélkül a vízből a viszonylag kistestű halakat.

Egyetlen dilemma van még, ami felmerülhet a sügerező-pergető felszerelés összeállításával kapcsolatban. Nevezetesen az, hogy sügérre az esetek túlnyomó többségében kifejezetten csukaveszélyes vizeken pergetünk. Mi van akkor, ha a várt sügér helyett a csuka durrant oda egyet a sügerező műcsalira, a csuka erejéhez méltatlanul gyenge felszerelésre? (Merthogy a Murphy-törvény alapján – ez gyakrabban fog előfordulni, mint arra számítanánk!) Válaszom igen egyszerű: vagy ki tudjuk venni, vagy nem... Mindenesetre azt javaslom, hogy még a horgászat megkezdése előtt döntsük el, hogy sügerezni, illetve csukázni óhajtunk. Ha a sügerezés mellett döntünk vagy a csukázásból váltunk át sügerezésre, mert a csuka nem megy, vagy már megfogtuk az engedélyezett



gerincesebb, A-akciós, 20 g-os dobósúlyút használok. A rajta lévő matchorsónak pereme alig van, zsinórkapacitása kicsi, 0,18-as zsinórból férne el rajta kerekén 100 méter – az általam használt 0,16-osból pedig kb. 120-130 méter. Az ilyen módon összeállított felszereléssel a nagyon könnyű műcsalik használata ellenére is óriásikat dobhatunk. Hadd tegyem hozzá még azt is, hogy a matchorsók áttétele igen nagy, általában 6,2:1-hez. (Vagyis a hajtókar egyetlen fordulatára az orsó dobja valamivel több, mint hatszor fog megfordulni.) Ez lehetővé teszi, hogy még a lassúnál is lassabban pergessünk, de műcsalink mégis a megfelelő sebességgel közeledjen felénk bevontatáskor. A matchbot gerinces, kemény, karakteres, de mégis nagyon érzékeny spicén pedig, még a legóvatosabb odanyúlásokat is észre fogjuk venni. Ezen kívül a legrövidebb, klasszikus pergetőbotokhoz képest a nálunk jóval hosszabb matchbotoknak van még egy óriási előnye: hosszúságukat kihasználva könnyedén pergethetjük velük a műcsalít a nádfalak előtt, tetszőleges távolságban, a nádfallal párhuzamosan bevontatva is – márpedig a legtöbb

maximális mennyiséget, de még pergetni szeretnénk – akkor ne bánkódjunk, ha egy-egy nagyobb csukát nem tudunk a sügérre méretezett erejű felszerelésünkkel megfékezni. Amennyiben pedig ez a mutatvány mégis sikerül – jöhet a győzelmi indiántánc!

A témát végleg lezárandó, hadd álljon még itt egyetlen gondolat! Pontosan a fokozott csuka veszélyre való tekintettel, sügérpergetés közben minden esetben alkalmazzunk harapásálló előkét! A mohó sügeret

www.gyekenyes-vizpart.hu



Gyékényesi nagytó közvetlen vízpartján
2-3 és 6-8 fős nyaralóházak, horgászházak kiadók.
Kábeltévé, wifi, csónak, stég, zárt udvar, kutya barát szálláshely.
info@gyekenyes-vizpart.hu
Tel.: 06-20/370-8851, 06-30/484-9535

Mepps Lusox villantók



még a legdurvább drótelőke sem zavarja, ettől még bátran fel fogja venni műcsalinkat. De ha véletlenül mégis csak csukát akasztunk, abból már egy 30 dekás példány is torokra fogja nyelni a viszonylag kisméretű sügerező műcsalit, és mire egyáltalán észbe kapnánk, a harapáselőke hiányában már elvágta zsinórunkat. A harapásálló előke alkalmazásának, tehát csak előnyei vannak a sügéppergetés esetében, még akkor is, ha a kiszemelt zsákmányhal miatt nem volna szükség erre a horgászszközre. Ennek igazságát jómagam akkor láttam be, mikor a filléres árkategóriába tartozó drótelőke hiánya miatt legértékesebb, szinte pótolhatatlan műcsalijaimtól szabadultam meg a csukák „jóvoltából”.

A SÜGEREZŐ MŰCSALIK

Amennyiben célzottan sügeret óhajtunk pergető horgászmodszerral fogni, nagyon sokféle műcsalit alkalmazhatunk igen jó eredményekkel. Ezek közt a műcsalik közt azért természetesen jócskán vannak különbségek, már ami a fogósságukat illeti. Lássuk tehát most, hogy milyen műcsalik közül is válogathatunk, és milyen szempontok alapján válasszuk meg a sügérfogásra alkalmazható műcsalikot – fogósságuk sorrendjében!

A KÖRFORGÓ VILLANTÓK

A hosszú évek tapasztalatai és a megszámlálhatatlanul sok sügér kifogása azt mondatják velem, hogy a sügeret a legbiztosabban egy jól eltalált és jól vezetett körforgó-villantóval lehet megfogni. A körforgó-villantókról és azok alkalmazási területeiről annak idején a leglényegesebb dolgokat már leírtam, az alapokkal tehát már mindenki tisztában van, ezért nem kell most önmagamot ismételve újra az

alapoktól kezdeni az egész körforgó témát. Rögtön belevághatunk annak taglalásába, hogy konkrétan mely típusok a legbeváltabbak a sügér megfogására, illetve hogyan tehetünk a gyári kialakítású daraboknál jóval fogósabbá egy-egy típust, ha célzottan sügerről szól a nóta!

A sügér körforgó-villantókkal való pergető horgászata esetén elmondhatjuk, hogy a sügér előnyben részesíti azokat a körforgókat, melyek a lassúnál is lassabb bevontatási sebesség esetén is viszonylag gyorsan forognak. Ez a tény máris a márkás, igényes kialakítású és természetesen a kissé „húzós” árkategóriába tartozó körforgó-villantók mellett szól. Ha a

nagyon igényesen gyártott és közismert Mepps körforgó-villantókból választunk, tapasztalhatjuk, hogy az úgynevezett „Black Fury” típusok messze kenterbe verik az összes többi létező Mepps típust. Méretüket tekintve a 2-sek – 3-sok lesznek az ideálisak. (Színeiről, mint az eredményes sügérfogás talán legfontosabb tényezőjéről kicsit később.)

Még mindig a Mepps típusú körforgónál maradva, távolabbi dobásokhoz és kissé mélyebb, nyíltabb vizekhez ajánlom a „Lusox” típusok 0-s, illetve 1-es méretű darabjait. A „Black Fury”-hoz hasonlóan használata na-



Mepps Long villantók

gyon jó eredményekkel kecsegtet. A sekély és vízínövényekkel benőtt vizeken a „Bug” típusok lesznek a nyerők, 2-es, 3-as méretben. Igen érdekes megfigyelés, hogy a sügér – a csukához hasonlóan – előszeretettel viseltetik az úgynevezett hosszú levelű körforgó-villantók iránt is. Még mindig a Meppseknél maradvák ezekből a „Long” típusok 2-es, 3-as méretű darabjaival próbálkozunk. A Mepps körforgók teljes típus választéka ezzel még természetesen messze nem merült ki,

messzebbre dobálhatunk velük excenter ólom alkalmazása nélkül is, mégsem fognak túlságosan mélyen járni bevontatáskor. (Igaz, ami igaz: az ABU-Droppenek még a Mepps típusoknál is többet kerülnek valamivel. Márpedig egy Mepps megvásárlása sem éppen olcsó mulatság...)

A valamivel olcsóbb árkategóriába tartozó körforgó-villantók közt is találunk sügérfogásra kifejezetten alkalmas darabokat. A német DAM cég az utóbbi időben nagyon szépen felfrissítette műcsali kínálatát, és DAM-Effzett fantázianevű körforgó-villantók szinte minden igényt kielégítenek. Még mindig a DAM termékeknél maradvák melegen ajánlom a „Libelle” típusú körforgókat célzottan sügérfogáshoz. A „Libelle”-k a Mepps Longhoz hasonlóan hosszú levelű körforgó-villantók, bár valamennyivel könnyebbek a Meppseknél, azért elsősorban a sekélyebb, illetve a vízínövényekkel sűrűn benőtt vizeken van alkalmazásuknak létjogosultságuk.

Nagyon sok kezdő pergetőhorgász számára még ismeretlenül hangzik a „Rublex” cég neve. Pedig nem kell tőle idegenkedni! Amellett, hogy ők gyártják a méltán világhírű, már-már legendásnak nevezhető csukázó támolgyó-villantót, az Orklát, készítik még számos, hasonlóan kiváló, nagyon fogós körforgó-villantó típust is. Ezek némelyike első ránézésre kissé talán groteszknak, formátlannak tűnhet, de ezek az amorf körforgók a sügereket különösen vonzzák. Ha tehát „Rublex” feliratú, de számunkra teljesen ismeretlen és első ránézésre kevésbé tetszős körforgó-villantóval találkozunk, feltétlenül szerezzünk be belőle néhány darabot! Ha nekünk nem is,

Abu Droppen villantók



de sügérre igazán fogósnak az eddig felsorolt néhány típus bizonyult, legalábbis saját gyakorlatomban.

De természetesen jó eredményekkel használhatjuk az egyéb, igen nagynevű gyártók bizonyos termékeit is célzottan sügérfogásra. A világhírű ABU cég „Drop-pen” típusú körforgói talán még a legjobban eltalált Meppseknél is fogósabbak, azonos méret esetén jóval

Viktória tavak

Tel: 06-30/317-4759

KLIKK IDE!

- 5-20 hektáros horgásztavak, 1,5-2 m átlagmélységgel,
- horgászat partról,
- bérelhető 2 db 4 személyes vízparti-házak,
- csónak bérelhető,
- ponty, amur, csuka, süllő, harcsa, compó, keszegfélék,
- éjszakai horgászat,
- napijegyváltás a helyszínen,
- halpucoló,
- angol WC.

Őszi - téli nyitva tartás:
novembertől - áprilisig péntek, szombat és vasárnap.

Rapala Blue Fox villantó



Rublex villantók



a sügereknek biztosan tetszeni fognak. (A konkrét típusal a Rublexek esetében nem is nagyon kell törődnünk, a hangsúly csak a megfelelő méreten legyen!)

Természetesen előfordulhatnak olyan esetek is, amikor az eddig felsorolt, sügérfogásra kiválóan alkalmas körforgó típusokra abszolút nincs érdeklődés. Ilyen eset lehet a túl koszos víz, a nagyon rossz fényviszonyok, tehát amikor a sügér az egyébként kiváló látásának nem sok hasznát veszi. De még ilyen esetekben sem kell feladnunk a reményt. Ilyen esetekben akkor járunk el helyesen, ha a sügér egy másik érzékelésére, nevezetesen kitűnő hallására hatunk oda a megfelelő módszerekkel, illetve az erre alkalmas műcsalikkal. A körforgó-villantók közül ezek a műcsalik természetesen a már ismert, úgynevezett „templomi csengettyű-hatás”-sal kiegészített „Vibrax” típusú körforgó villantók lesznek. Konkrét ajánlatom ezek közül is a Rapala cég „Blue Fox” sorozata: a Vibrax Original (BF), a Vibrax Fluorecent (BFF), a Vibrax Shad (BFSD) és a Vibrax Hot Pepper (BFS).

Természetesen nagy eredményekkel kecsegtetnek a tuningolt körforgó-villantók is. Ezek közül konkrétan a gyárilag tuningolt, gumihallal kiegészített darabokat ajánlom. Amennyiben igazán igényes és valóban csábítóan mozgó példányhoz szeretnénk hozzájutni, javasolom, hogy a „Mepps Aglia TW” típusok megfelelő méretű (4-5 centis) darabjait válasszuk. Amennyiben viszont a házi tuningolás mellett döntünk, szintén jó eredményeket érhetünk el, ha a körforgó-villantó hármashorogára a már jól ismert módon műlegyet kötünk. Ezzel a megoldással két legyet üthetünk egy csapásra: a ríktó színű műlegynek egyrészt nagy a figyelemfelkeltő hatása, másrészt az ilyen módon tuningolt körforgó-villantó az úgynevezett bokorugró villantókhoz hasonlóan nagyon nehezen fog elakadni, bevontáskor nem fogjuk kitermelni vele az adott víz teljes vízínövény-állományát. (Márpedig a sügeret az esetek túlnyomó többségében a vízínövényzet közt keressük, nem igaz?)

A műlegyvel való kombinálás eredményességét is lehet fokozni! Jómagam legelőször egy nagyon igényes, Nyugat-Európában megjelenő horgász havilap hasábjain találkoztam azzal a megoldással, ahol is a fémet gumival (azaz a villantót twisterrel) kombinálják. Azóta is kimagaslóan jó eredményekkel alkalmazom ezt a megoldást, bár némi változtatást azért eszközöltem rajta. A nyugati horgászmagazin által leközlött fotón ugyanis úgy láttam, hogy a twistert nagyon primitív módon, egyszerűen csak ráakasztották a körforgó-villantó hármashorogának egyik ágára. Az alapötletet nagyon jónak tartottam ugyan, de ez a „csalé” megoldás valahogy nagyon nem tetszett. Ezt a twisterrel kombinált körforgó-villantókat én a következő módon készítem: a körforgó-villantóról az eredeti hármashorog erős oldalcsípő- vagy harapófogóval leválasztom. Egy megfelelő méretű és minőségű hármashorog szárát öngyújtóval felforrósítom, így már a szakadás veszélye nélkül felfűzhető a viszonylag vastag szára is a twistergumi. A twistergumi hengeresen kiképzett részét természetesen még a horogszárra való felhúzás előtt a megfelelő méretre (a horogszár hosszánál valamivel rövidebbre) vágom. Utolsó lépésként egy kulcskarika segítségével a villantóra erősítem a twisterrel ékesített hármashorogot, és így lesz ez az igazi! Ilyen módon szerelve a twister pontosan a körforgó-villantó hossz tengelyének meghosszabbítása lesz, azzal teljesen párhuzamos mozgása pedig összehasonlíthatatlanul jobb, mintha a twistert egy mozdulattal csak ráakasztanánk a hármashorogra, ahogy éppen sikerül. A szerelés így sem vesz igénybe 3-4 percnél hosszabb időt, a sügerek pedig értékelni fogják a többletmunkánkat! Az ilyen módon tuningolt körforgó-villantókhoz a duplafarkú twistereket ajánlom. Ez a megoldás egyébként már sok ember szeme láttára is bizonyított.

A következő lapszámunkban kitérünk a villantók színeire és természetesen más műcsalíkról is fogunk elmélkedni. Addig is görbüljön a bot!

Fté

HYDRA 
CLUB HUNGARY

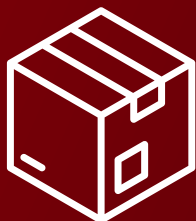
**KLIKK
IDE!**

**X-ONE
MARGIN**

RAKÓSBOT



Kiváló választás a
nagyhalazás
szerelmeseinek



Pull-It nagyhalas kittel szállítjuk
A csomag tartalma Horgászbót szálban
szállítócsőben + Minitoldó

Horogváltás

módszerek és praktikák

*A finomszereléses hor-
gászatban a helyes ho-
rogváltásnak döntő
szerepe van*

A finomszereléses horgászatban a horog helyes kiválasztása határozza meg a használt technika és a horgászat körülményei közti kapcsolatot, összefüggést. Méret, forma, vastagság, anyag, szín és súly, mind olyan kritériumok, melyek a horogkiválasztás alapját képezik.

A horog méretének kifejezésére általában a Mustad skálát használják. A piacon jelenlévő számtalan gyártó miatt, olyan horgokkal is találkozhatunk, amelyek teljesen egyformának tűnnek a rájuk írt méretek szerint, mégis különböznek, sőt látható különbségek vannak egyazon cég különböző horog szériái között is. Régebben, amikor a Mustad cégnek nem volt konkurenciája nem gondoltam, hogy szükség lehet a közbeeső méretek bevezetésére, lévén, hogy a Mustad páros számokkal számozta a horgokat. Az idő múlásával a horgásztechnikák és a stílusok folyamatos fejlődésének köszönhetően egyes szériáknál bevezették a közbeeső számokat is. Így tehát a megfelelő horogméret kiválasztása problémává válhat. Pontosan ezért, amikor egy adott horogról beszélünk, annak teljes nevét kell



CUKK
KLIKK IDE!

HALCSALI · BAITS

cukk.hu

Vásárolj online!

Regisztráció nélkül!

Kereskedők regisztrációval!

CUKK HALCSALI, A BIZTOSRA MENŐKNEK!

használunk, ami magába foglalja a gyártót, a szériát és a méretet. De legyünk figyelmesek, mert könnyen félreértések történhetnek.

Számtalan különböző formájú horog létezik. Ha megpróbálnám felsorolni az egészet, biztos kifelejténék néhányat. A horog formája függ a használt csalitól, az etetés módjától, a céshal méretétől, a horgász stílusától, a víz alatti domborzattól, stb.

Partközeli horgászathoz ajánlott hosszabb szárú, rövidebb aktív résszel rendelkező horgokat használni. A széles öbellel, rövidebb szárral, hosz-

horog hegye nem találkozik kemény elemekkel. Ezek a formák különböző változásokon mehetnek át, de szerintem a legfontosabb az, amikor a horog hegye nincs egy síkban a szárával. Az ilyen típusú horog olyan halak horgászatára szolgál, melyek az aljzatról szeretik felszedni a csalit, vagy melyeknek széles szájuk van, és könnyen kiköphetnek a horgot.

A megfelelő erőteljesség elérése érdekében, napjaink modern horgai bizonyos szerkezeti, felépítésbeli változásokon mentek át. A veszélyesebb részek megvastagodtak, megerősödtek, tartósabbak lettek, így

A horgon a szakáll a csali lecsúszását gátolja



szabb aktív résszel rendelkező horgok a matchbotos horgászat vagy a parttól távoli horgászat esetén hatékonyak.

A gömbölyű formát a különböző „bogyókkal” történő horgászatkor ajánlott használni (kukorica, meggy, szőlő, kenyérgyurma). Ezek a horgok jól beváltak a köves aljzatú vizekben is. A gömbölyű formájú horgok, egyesek vagy külső hegygel ellátva, főként álló - vagy lassan folyó vízben használhatók, ahol az aljzat nem köves és a

megkímélik a horgászt a kellemetlen meglepetésektől.

A horog szára és öble közti összefüggést véve alapul, a gyártók a következő osztályozást alkották meg:

1. Rövid szárú horgok: a horog öble körülbelül kétszer fér bele a szár hosszúságába.
2. Közepes szárú horgok: a horog öble 2,5-ször fér bele a szár hosszúságába.
3. Hosszú szárú horgok: a horog öble 3-szor fér bele a szár hosszúságába.

4. Extra hosszú szárú horgok: a horog öble 3,5-nél többször fér bele a szár hosszúságába.

Ezt az osztályozást minden horogtípusnál megtaláljuk, gyártótól függetlenül.

A horog ára tükröz néhány technikai részletet, melyek emelik, vagy éppen csökkentik a termék minőségét. Az első tényező az anyag, amiből a horog készül. A szimpla acél, szén-acél, titán, irídium, vanádium és egyebek alkotják a horog elkészítésének alkímiáját. A legkeresettebbek a kisméretű, vékony, erőteljes horgok, ezért a gyártók folyamatosan tökéletesítik ezen termékeiket, hogy minél jobb minőséget érjenek el velük. Nikkelezve, krómozva a horgok igazi kis ékszerek. Egy tökéletesen kidolgozott felületű horog biztosítja a csali természetességének megőrzését, valamint a hal gyors biztos megakasztását, ezért nagyon fontos szempont a horog finom, aprólékos megmunkálása.

Idővel rájöttek, hogy egy szakáll nélküli horog jóval mélyebbre fúródik a hal szájában, kisebb sérülést okoz és könnyűszerrel kivehető, így a kifogott halat sértetlenül lehet visszaengedni. A szakállal ellátott horgokat ma is széles körben használják, legtöbbször megszokásból, hogy ne veszítsék el a halat. Azonban azt sokan nem tudják, hogy pontosan mi is a szakáll szerepe a horgon. Aki esetleg nem tudná, nos azoknak elárulom, hogy a szakáll azért van a horgon, hogy megakadályoz-



za a csali lecsúszását a horogról, és nem pedig azért, hogy a hal biztosabb tartását szolgálja.

A horgok hegyét a használt anyag, valamint a horog rendeltetése szerint készítik el. A legkeresettebb horgok azok, melyeknek finom, nagyon éles hegye van, melyek nem deformálódnak el az első keményebb tárgyvaló találkozásakor.

Minél több halat sikerül kifogni egy bizonyos horoggal, annál biztosabb, hogy egy sikeres horogra találtunk.

László Attila

A PISZTRÁNG, amely megtanította számomra a horgászat igazi lényegét

Egy hűvös nyári reggelen álltam a nyugati határvidék egyik eldugott patakjában, combig a vízben. A felszín tükrén mozdulatlan árnyék úszott el a túlsó part kövei alatt. Egyetlen dobás. Egy finom rántás a microkanálon. Meghajlott a bot. Megvolt.

Szívem a torkomban dobogott, életem hala egy arany színű villanással ugrott ki a vízből. Majd elcsendesedett minden, és a kanál üresen tért vissza. Akkor értettem meg, hogy a pisztráng nem bocsátja meg a hibákat.

A sebes pisztráng hazánk egyik legritkább őshonos hala. Hűvös, oxigéndús patakokban él Észak- és Nyugat-Magyarországon, a Bakony karsztvidékén. Áprilistól októberig pergethető, de csak az tudja megfogni, aki tisztelettel közelít.

A leggyakoribb hiba? Nem megfelelő felszerelés, mely minden egyes elemének összhangban kell lennie. A pisztráng nem harcos, hanem menekülő. A horgásznak alkalmazkodnia kell – ha nem teszi, esélye sincs. Sokan kérdezik: milyen bot való patakos pisztrángozáshoz? A vízben gázolva legjobban a két méternél rövidebb, ultralight botok váltak be. A bot legyen kellően rugalmas, hogy le tudja reagálni a pisztráng fejrázásait.

És milyen orsó illik ehhez? Kis méretű peremfutó orsó, finoman járó fékkel, ami nem akad meg fásztás közben. A súlypont legyen kézfejnél – így egész nap fáradtság nélkül tarthatod.

Monofil vagy fonott zsinór? Mindkettőnek megvan a maga előnye. A monofil rugalmas, jól lereagálja a pisztráng szaltóit. A fonott érzékenyebb, de kockázatosabb. Használj fluorocarbon előkét, hogy láthatatlan maradjon a csalid, és védje a főzsinór végét!

És a csali? A wobblerek, micro kanalak, körforgó villantók és illatosított plasztik csalik mind működhetnek. A lényeg a természetes mozgás és a pontos vezetés. A pisztráng szeme éles, amit gyanúsnak érez, azt elkerüli.

Milyen horgot használjak? Egyágú, szakáll nélküli. Alapszabály.

Pisztrángos felszerelésekért nézz körül itt: <https://www.damil.hu/pisztrang-horgaszat>



Tudd, hogy a fogd meg és engedd vissza nem a kapással kezdődik, hanem a táska bepakolásával. Legyen nálad gumírozott merítő, horogszabadító, és mindig



nedves kézzel nyúlj a halhoz. A visszaengedés gyors legyen – és tiszteletteljes.

Akkor, azon a reggelen nem lett fogás. De lett egy élmény. Egy emlék. Egy tanulás. Legközelebb már másként csináltam. A pisztráng szezon végén újra ott álltam, vártam, hogy újra megmérkőzhessünk. Megfelelő bottal, zsinórral, nagyobb türelemmel. És amikor

végre felvillant az az arany oldal, már tudtam, mit kell tennem.

Bár végül kifogtam, de sok év tapasztalat alapján rájöttem, hogy itt nincsenek győztesek és vesztesek. Nem kell mindig, minden áron az összes halat megfogni. Van, amit jobb megőrizni – a vízben, és az emlékeinkben.



damil.hu / Csejtei Csaba



A kárikála hala az amur

Ponty helyett, AMUR

Ha nálunk a városi víztározó szoba kerül, mindenki csak lemondóan legyint. Hiába kérdezzem a cimborákat, voltál kint, mi van, fogtatok valamit? A válasz legtöbbször egy lemondó legyintés. Évek óta ez megy.

A sikertelenségnek többgyökerű okai vannak. A telepítés nem elégséges, a törpeharcsa minden szórakozást pokollá tesz, éjszaka csak hétvégén és akkor is csak ragadozóra szabad pecáznia, és hogy teljes legyen a sor, mindezt csak tetézi a nálunk már több éve igen szigorú aszály miatti drasztikus vízszintcsökkenés. Szomorúan vettem tudomásul, hogy idén is rendkívüli aszály várható.

Hogy mindezekre akadna keresztül vihető megoldás, az mindenki előtt tiszta, de nem akarásnak nyögés a vége. A telepítési mennyiség növelése a horgászjegy árának emelésével, többgenerációs halak vízbe helyezésével orvosolható lenne legalább a kezdetekben. Nem kell félni a drágulás elrettentő hatásától, más egyesületek mind meglépték már ezt és nem esett vissza a taglétszám főleg ott, ahol a többért többet kaptak a horgászok.

A törpeharcsa szelektiót elkezdtek egy hatékonyan működő helyi találmánnyal, de ki tudja miért, ez nem folyamatos.

Az éjszakai horgászat tiltásáról meg csak annyit: a tilosban járók nappal is tudnak halat lopni, nem muszáj nekik már a sötétség oltalma. Nem hiszem el, hogy a szabályosan horgászokat zavarná az éjszaka akár többször is megjelenő halór. Amíg a bajokat nem orvosolják az illetékesek, sajnos az adott körülményekből kell kihozni a lehetőségekhez képest a legtöbbet.

Van egy barátom, nevezzük csak Gábornak, aki azért megmutatta, ha mostohák is a körülmények, soha nem szabad feladni. Ha valamiben erősen hiszünk, és eleget teszünk érte, még a mai kitekeredett világban is érhetünk el figyelemre méltó eredményeket.

Amikor pár héttel ezelőtt megkeresett csali ügyben, még nem tudtuk, hogy mennyire is fog működni a lehetőségéhez és a tározó adottságaihoz igazított elképzelés, de mondom hitt az elkövetkező időszak sikerében.

– Lőszer kellene- közölte velem szabadsága előtt, ami alap-szóhasználatunkban a bojlit értette. Kezdjünk

kb. 10-15 kg-mal - határozta el, - és majd meglátjuk mi lesz.

– Annak rendje és módja szerint a kívánt időben le is gyártottam neki a jó magas százalékban, állati fehérjét tartalmazó 20 mm átmérőjű csalit és megkezdte a több hetet áthidaló periódusú horgászatot.

Nyugodtan állíthatom árnyék és víz nélkül abszolút kibírhatatlan időben, esténként 18 órakor kezdett el etetni, és tette ezt 4 napig. Közepes mennyiségű kb. 60-70 dkg bojlit juttatott csúzlival a parttól 50 méterre lévő, 3 m mély vízbe.

Az 5. napon délután kezdte meg a pecát, amiről tudta 23 órakor minden este abba kell hagyni. Előbb néhány este kapás nélkül pakolt össze, de a bedobott nehéz, 100 g-os ólommal szerelt szerelés a kezdeti idők helyett már kezdett „kopogni” a fenéken, ami a halak csalhatatlan jelenlétéről árulkodott.

Aztán megjött az első kapás is, ami gyorsvonat sebességgel tépte le a nyeletőfék által lazán adagolt zsinórt. Bevágás után 1-2 másodperccel már a nem túl sekélynek mondható víz tetején vetett jókora burványt a hal, majd pár másodperc múlva lemaradt.

Nilvánvalóan egy amur vette fel a bojlit, s a szokásokhoz híven le is maradt a hagyományosan csalizott horogról. A rossz akadás nem keserítette el Gábort.

A következő este aztán már egyértelművé vált, az amur az a hal, amire a 35 C fokos kánikulában 26-27 C fokos „forróvízben” horgászni érdemes.

A következő kapása sem lett meg, az is lemaradt, de most a kínai torpedóra jellemző: öt centit eme-

lek a swingeren – visszaejtem típusú kapással jelentkezett. Aztán virradatkor megtört a „jég”. A 4 órakor bedobott szerelésen elrohanós kapás után, szákba került az első megfogott, 5 kg körüli amur. Ezt követően rá néhány percre újabb kapás kerekedett, de a bevágás üres volt, és a bojli sem volt a hajsza végén.

Ez pedig módosításokra ösztönözte barátomat.

Valószínűleg az amur erős ajkai közé csípve a golyót, egyszerűen lenyomta azt a szájról. Volt még megoldani való kérdés ezen kívül is. Az etetést nem csak a nagytű növényevők látogatták, hanem a vizek „újkori pestise” a törpeharcsa is részt szeretett volna venni a potyalakomán.

A csalibojlikon lévő „faragásokból” ez tisztán kivehető volt. Nem szereti senki sem, ha a horgászatra fordítható egyre kevesebb idejéből még úgy tölt el egy jó csomót, hogy a törpék által lekopaszított, üres horoggal várja a „nemjövő” kapást.

A bojli erősebb kiszáritását és a harisnyázást alkalmazta Gábor, ami mindkét problémára hatékony elleneszként működött.

Két nap múlva csörgött a telefon:

– Tegnap este megfogtam az első jobbat, - vigyorgott a vonal végén – 11,5 kg volt, meg volt még lemaradásom is. – tette hozzá.

– És a pontyok? – kérdeztem vissza.

– Nincsenek sehol, túl meleg a víz, és éjszaka meg pauza van. Egy 4 kg körüli pikkelyest húztam tegnap előtt, de a többi kapás mind amur.



100% KAPACITÁS KIHASZNÁLÁS
BATMONKEY

FACEBOOK 

www.batmonkey.hu 



Az amurok visszajártak az etetésre

Szóval beindult a verkli. A halak visszajárnak – majdnem azonos időben – és szépen felezik a kaját. Sajnos nem pontyok, de szegény ember vízzel és a reális lehetőségekre próbál meg rámenni. Gábor megkért ezen kívül, hogy apadó félben lévő bojlíkészletét egy újabb adag – 15 kg – bojlival töltsen fel. Rá két napra el is küldtem neki a már erősen az amurokhoz igazított mennyiséget. A lehető legmagasabb százalékban bekevert fénymag, repce, mogyoró egy mentrális mixel vegyítve, zöld színbe öltöztetve, hogy fokozza az érdeklődést.

Majdnem mindennap hívtuk egymást, amiből megtudtam, szinte minden este megjön a hal. Néha több kapás is van, de bosszantóan sok a lemaradás.

– Azért van eredmény is – kezdte a sorolást – 10,5 kg, 12 kg, 14 kg, 11,5 kg halat tudtam már fogni és egy pár, valószínűleg nagyobb testű hal az akadókba menekült. Viszont az üres bevágások idegesítenek, nincs rá gyógyszered? – tudakolta.

– Majd viszek 1-2 előkét és azt próbáld meg – ígértem neki, és másnap kivittém neki pár darab lebegő bojlizhoz való Piggy Back és merev nejlonszálból kötött végszereléket.

– Ma este a próbáé, kösd fel az újakat – vettem ki a dobozból az előkéket.

Gabi rögzítette a főzsinór végén lévő forgókapocba őket és pop-up golyókat csalizott az íves, un-Bent hook-horgok gumikarikáiba.

A lebegő bojlikat egyébként is meg kellett próbálni. Barátom észrevette, hogy a fenéken fekvő bojliz átvették az aljzat gázos, bűzös szagát, ami meglehetősen hátrányosan érintette a kapások számát. A második héttől már inkább pop-up golyókkal dolgozott, s nem volt elég a megemelt csali, még plusz aromafüredőt is alkalmazott hozzájuk.

A várva-várt pontyok elmaradása nem okozott lelki törést Gábornak, hisz ki ne szeretne bizonytalan pontyok helyett méter körüli amurokkal hadakozni. Az etetés második hetétől már tisztán látszott, miért is jön ponty helyett amur. A tározó az utóbbi 2-3 évben

jó 2 métert veszített vízmélységéből, területéből pedig kb. 20 %-ot. Szárazra került a partmenti nem túl széles, sás és nádsáv, és a vízszéli dús hínármezőről is elhúzódtak a nedvesség. Az amurok nem értek hozzá természetes táplálékukhoz és behúzódtak a mederbe. Az etetésről valószínűleg lezavarták a kisebb pontyokat és mindent felhabzsoltak. A beszórt bojlival pótolták a nem elérhető növényeket.

A pontyok elmaradása a víz hőfokával magyarázható másképp. 26-27 C fok felett leállnak a táplálkozással, márpedig a víz hőmérséklete folyamatosan ilyen magas értékekben táncolt. A vízszint a kb. 1 hónap alatt 35-40 cm-t apadt, ami egyre kisebb területre szorította vissza a halállományt. Nagyobb mederesések már nem maradtak a tavon víz alatt, hála a sokévi csapadék-

hiánynak. Cimborámnak nem volt túl sok választása mikor az etetés helyét kijelölte. A meder körülbelüli legmélyebb pontját választotta, ami az eredményeket figyelembe véve jó döntésnek bizonyult.

Viszont a tó 1979 óta telepített és nem adott 20 kg körüli halakat, amikből bármilyen kevés is van elvéve, azért kellett volna jelentkezniük. Bár azok közt a halak közt, amik irányíthatatlanul akadókba vették magukat a kapás után, meglehetősen megütötte ezt a méretet. Mégis azt mondom, az igazán nagy halaktól, az



Amur portré

ostoba éjszakai tilalom fosztotta meg Gabit. Valószínűleg jócskán megemelte volna kapásainak számát az éj leple alatti folyamatos peca.

Hozzátartozik a történethez a jó magyar szokás szerinti irigységre visszavezethető húzás, a közvetlenül barátom mellé etetés, vagy a mindenki által jól ismert hely etikátlan elfoglalása. Sajnos, ezektől az intermezóktól sem lehet mentes ma Magyarhonban a horgászat.

Azért is értelmetlen dolog a „nyerő hely” elfoglalása, mert Gábor sikerén felbuzdulva többen is elkezdtek etetni és horgászni, persze nem eredménytelenül. Bárkinek eszébe juthatott volna ugyanez, bárhol megjött a hal abban az időszakban. De hát ilyenek vagyunk, a szomszéd kertje mindig zöldebb...

Visszatérve a kifejezetten gyengén telepített, véleményem szerint mindenki által sorsára hagyott tóra, még így is mondhatnám halódásában is képes örömet adni, az ésszel és átgondoltsággal odalátogató horgászoknak. Nem muszáj a „fele víz – fele hal” bő reklámkerettel megtámogatott vizekre zárán-

dokolni és iszonyú pénzekért ott horgászni az abszolút túlzó halmennyiségre.....

Ez a viszonylag hosszú periódus csak egy újabb bizonyítéka annak, hogy nem mindig a média által erőltetett hely, módszer és idő alkalmas az eredményes pecához, bizonyíték arra, hogy így is lehet.

N.P.



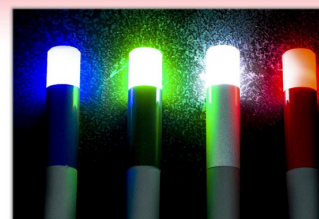
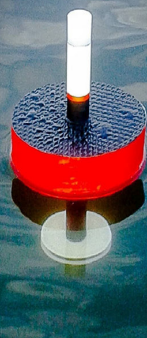
Az amur erős ajkakkal endelkezik

DGBOJA

Magyarország kedvenc dőlőbójái!
Kiváló minőség, kedvező árak!
Közvetlenül a gyártótól!

Prémium
mélyvízi bója
20m zsinórral

Mélyvízi bója
20m zsinórral




Színek:
Piros
Kék
Zöld
Fehér

Az alábbi
méretekben
kapható:
3,25m
4,25m
5,25m
6,25m



www.dgboja.com

Tel.: 06 30 476 2450 - dgboja@gmail.com



Mitől gerjed a csuka?

Ahogy a belső szerveket élettani szerepük határozza meg, így a hal szemének befogadó képessége is ahhoz igazodik, amit a víz megenged neki. Következésképpen: minden cicoma a műcsalin, a hal nézőpontjából nézve elveszti jelentőségét. Az időnként megvillanó és mozgásban lévő műcsaliról végül is csak néhány jel utal majd a gondosan kidolgozott részletekre: a szemek, az úszók, a kopoltyúk és a körvonalak. Félreértés ne essék, nem akarom leértékelni a részletes és élethű mintázatokat, melyeknek főként tiszta vizeken történő horgászat esetén van nagy szerepük, vagy az utolsó meghatározó pillanatban, amikor a hal beazonosítja csalinkat, és támadásba lendül.

A szenvedélyes horgász folyamatosan azzal van elfoglalva, hogy szerelékeit bővítse és mindig naprakészen tartsa. A bevásárlások számától függetlenül, mindig akad valami, ami még hiányzik, még akkor is, amikor már ő maga sem érti, minek ez a sok holmi.

MŰCSALI GYŰJTEMÉNY

Képzeletbeli horgásznak határozott céllal lép be a horgászboltba: őszi csukázásra készül, és műcsali készletét szeretné ez alkalommal felfrissíteni. Vásárol is néhány különböző méretű és súlyú arany és ezüstszerű villantót. Két wobblert is beledob a kosárba, mert egy barátjától azt hallotta, hogy ezekkel volt fogás.

A szempontok, amelyek szerint döntött és kiválasztotta ezeket a műcsalikat, amennyire csak lehet szub-

jektívek voltak és inkább az esztétikai elvárásoknak felelték meg. A gyártók nagyon jól ismerik ezt a vásárlási szokást és a marketingfogásokat tartják szem előtt, így lehetséges az, hogy ezek a műcsalik 70 %-ban horgászt fognak és csak 30 %-ban halat.

Horgásznak hazaérvén új szerzeményeit a már így is „full”-os műcsali gyűjteményébe teszi. A készlet látszólag teljes: vannak már wobblerei, támolgyó és körforgó villantói, twisterei és gumihalai, tandemei (spinerbait), popperei...

Ugye, mint minden becsületes horgásznak, a mi horgásznak is van néhány kedvence a nagy gyűjteményében, melyekben bízik, és lássuk csak be, hogy majd minden helyzetben kizárólag csak ezeket használja, talán kényelmességből. A többi műcsalijának csak a pusztán jelenléte is megnyugtató, merthogy soha nem lehet tudni, mikor lesz szüksége rájuk. Ugyanis könnyebb cipelni az egész gyűjteményt egy horgászat során, mint horgászni egy otthonfelejtett darabbal.

MOZGÁSBAN AZ INFORMÁCIÓ

Nagyon sokan közülünk hajlamosak vagyunk eltekinteni egy fontos szemponttól, nevezetesen attól, hogy dobozainkban teljesen másképp látjuk a műcsalikat, mint ahogy azt mozgás közben látjuk a vízben. Jó lesz megjegyezni, hogy a hal látása a víz alatti környezethez alkalmazkodott és nem pontosan azt látja, amit mi. A víz ugyanis fényszűrő közegként viselkedik, akár egy „színes szemüveglencséhez” is hasonlíthatjuk, amit a halak „viselnek”. Minél mélyebbre hatol a fény a vízben, a víz annál jobban elnyeli, szelektíven eltüntetve

spektrumából a különböző fényhullámokat és színeket. Az első szín, ami eltűnik a skáláról a zöld, aztán a sárga, narancssárga, piros, majd végül nagy mélységekben a kék. Ez a szűrőhatás befolyásolja a műcsali érzékelhetőségét is. Két-három méteres mélységben a műcsali fénye tompul, körvonalai elmosódnak.

A VÍZ HÍVÓ SZAVA

Horgászunkat végre csónakban találjuk, messze bent az egyik tavon. Felüti műcsalis doboza fedelét és kiválaszt egy műcsalit. Természetesen a nagy kedvencet, amelyen már sok hal rajtavesztett, azt amelyben a leginkább megbízik. Nem érzi magát ráutalva arra, hogy egy esetleges kísérletezésbe fogjon. Majd mindent figyelmen kívül hagyva, a fenékviszonyokat, a víz fényterestző képességét, a mélységet és a fényviszonyokat (borús vagy derült ég, reggel, dél vagy napnyugta) elkezd a horgászatot. Horgászunknál a csali kiválasztása reflexszerű, rutinos, tele bizakodással, ahogy az előző túrák kellemes tapasztalatai hozták, és azt hiszi, hogy jelen körülmények között is, a kiválasztott műcsalijával a sikerek itt is megisméltódnak. Választása egy 13 g-os ezüstös Dollinger kanálra esett.

De ugorjunk csak vissza egy pillanatra a kezdethez! A tó vize, amiről beszélünk átlátszó, tiszta, és az ég is derült, erős a napsütés. A fenékviszonyokat a tó közepén összefüggő hínárfoltok jellemzik. A széleken nádszigetek láthatók, melyek szomszédságában a víz alatti növényzet majdnem a felszínig emelkedik. Amit horgászunk mindedig még nem

tapasztalt, de hamarosan meg fog, az hogy a csukák korántsem aktívak, és ha néha harapnak is, azt minden készítés nélkül teszik. A legközelebbi csuka valahol 10 méterre van onnan, ahol a bedobott villantója vizet ért. Bár nem látja a célpontot, a csuka oldalvonala érzékeli a rezgés irányát, ahogyan a villantó rendszertelenül támolyogva billeg. Mindez azonban túl kevés indíték egy csukának, hogy elhagyja biztonságos búvóhelyét és egy ismeretlen célpontra rontson rá.

HOVÁ LETTEK HAJDANI CSUKÁINK?

Az étvágy meghatározó módon befolyásolja a ragadozó halak táplálkozási szokásait. Jelen esetben a csuka reakciója a helyétől 10 méterre bedobott műcsali iránt nulla, ugyanis a villantót, mint egy vízbe pottyant valamit érzékeli, ami hang és rezgőmozgást bocsát ki. Egy nem aktív ragadozó, csak azokat a prédákat lesz hajlandó támadni, melyek a búvóhely közvetlen közelében tartózkodnak. Nem fog kockázatos kalandokba kezdeni a táplálékhalat követve. Tudni illik, hogy a ragadozó hal számára a táplálkozás egyben veszélytényező is, így a folyamatos vészkészültségi állapot ellentétesen arányos az étvággal. A mi esetünkben, az étvágytalanság egy alacsony aktivitási és agresszivitási szintet, valamint egy megnövekedett vészkészültségi állapotot jelent. Egy ilyen viselkedésű halat nem fog csábítani egy magas ingerszintű (erős ragyogású, nagyméretű és fokozott rezgésű) csali. Tehát a horgászunk Dollingere, amelybe a mai napon akkora reményt fektetett túlsá-

FUMAKILLA

VAPE

A CSALÁDOD VÉDELMEÉRT

KLIKK IDE!

Vape Derm Herbal
szúnyog- és
kullancsriasztó
permet 100ml

**Vape Derm Extra
Protection** szúnyog-
és kullancsriasztó
permet 100ml

**Vape Derm Family
Active** szúnyog- és
kullancsriasztó
permet 100ml

Vape Derm Family Active
csípés utáni gél 15ml

Biocidok alkalmazásakor ügyeljen a biztonságra!
Használat előtt mindig olvassa el a címkét és a használati útmutatót

www.coswell.hu/vape



gosan távoli, erőszakos és kirívó viselkedésű lesz a csuka számára. Amennyiben a csuka fokozott aktivitást és étvágyat mutatna, biztosan kimozdulna rejtekhelyéről és követné a villantót, majd többszöri agresszív rávágás után, a drilling lenne a veszte.

NAGY HAL KAPJA EL A KISHALAT

Jó ideje eredménytelenül horgászok. Azonban, ha egy szerényebb rezgésű és természetes színezetű wobblerrel, mondjuk egy minnow-al, vagy egy ólomfejes gumicsalival áttapogatná a rejtekhely közelében lévő vízrétegeket, a siker garantált volna. A nádszigetek környékén, könnyű matt villantókkal is próbálkozhatott volna, folyamatos bevontatással a víz alatti növényzet felett vezetve. Ennek ellenére horgászunk a folyamatos helyváltoztatás mellett döntött, anélkül, hogy módszeresen lefedte volna a meghorgászott víz egészét. Mindez idő alatt a legyőzhetetlennek hitt Dollingert sem cserélte le. Végül egy befolyóhoz evezett, egy csatornához, amely vizével táplálja a tavat.

Itt nagyobb a mélység és az erős áramlatok is erősebbek. Horgászunk azt gondolja itt is megpróbálja a szerencséjét, és a változatosság kedvéért lecseréli a jó öreg Dollingert, a kannibalizmusba vetett hit jeleként egy kölyökcsukát mintázó minnow wobblerre. A gond csak az, hogy egy úszó típusú wobblert használ, ami a felszín közelében ficánkolva próbál valamilyen jelet adni a fenékhez tapadt, leselkedő csukáknak. A meghorgászott hely nem túl változatos fenékviszonyai, a kemény szubsztrátum imitt-amott nádcsonkokkal, gyökértörzsekkel teletűzdelve, valamint a csatorna felől érkező nagy mennyiségű táplálékkal nagyszámú csukát vonzott ide.

A csatorna bejáratánál használt wobbler típus vizuális és vibrációs adottságai azonban túlságosan gyengék ahhoz, hogy kitűnjenek a víz itteni alapzajától. A csukák áldozatra várnak a fenéken, de a horgászunk által választott műcsali nem lehet eredményes. Ezzel szemben az „elárult Dollinger” az új viszonyok között már egészen jól éreznék magát. Hulló falevélként engedve a mélybe, majd váltakozó ütemű bevontatással, gyakori megállításokkal és indításokkal, rövid vizuális jeleket

jutatna el a csukákig. Az így keltett villanások tompák és kevés információt sejtetnek, de éppen a titokzatos-ság lehet a vonzerejük, ahogyan a jelzéseket adják. A műcsali belépése a csuka látóterébe attól függ, hogy képes-e üzenetet átadni a hálnak a víz alatti környezetben keresztül, képes-e kiválni a víz alapzajából és nem utolsó sorban a horgász be tudja-e azonosítani a hal pontos tartózkodási helyét. Ha ez a sok tényező egyesül, a villantó egy sajátos, a csuka számára érdekes információkat hordozó jelenséggé válik a víz alatt, talán még többé is, mint ami valójában. A villantó egy mozgó fényfoltta válik a víz alatt, amit a csuka nem is lát másnak, mit egy potenciális prédának.

SZÍNEK JÁTÉKA

Az emberekhez képest, a dolgok vizuális érzékelése különbözik a halaknál. Tőlünk eltérően a hal nem kezd meditációt folytatni a látott képről, hanem a különböző észleléseit, a múltbeli tapasztalataival köti össze. A kifogni kívánt csuka nem azért ront rá a műcsalikra, mert élvezné a fém ízét, a balsafáét, a szilikonét, vagy a gumiét.

Képzeltbeli horgászunk végül mégiscsak visszatér az öreg Dollingerhez, és máris a második dobásnál, amikor már van annyi bátorsága, hogy a fenéig engedje süllyedni a villantót, enyhe rávágást érez. Izgalmas pillanat a bevágás és az azt követő ellenállás, de rövid időn belül láthatóvá válik a méretnél aluli, tapasztalatlan kis csuka. Valójában a kis csuka nem a villantót támadta, hanem egy meghatározott útvonalat leíró fényfoltot. A látott tárgyat a hal az általa terjesztett információk szerint kategorizálja prédának, vagy veszélyforrásnak. Végül is egy kínai árnyjátékhoz hasonlíthatnánk ezt, csak mindezt a víz alatt.

Azon módon, ahogyan a horgász mintegy megeleveníti a ragyogást, amiről a fentiekben beszéltem, egyben lehetősége is nyílik, hogy egy hamis azonossággal ruházza fel a csalit. Tovább fokozva az elmélkedést, azt is mondatnám, hogy a csukát nem a csillogás, mint ok készlet támadásra, hanem az általa keltett hatás. A csillogással társított dolog lehet egy vörösszárnyú keszeg, egy kárász vagy egy szélhajtó küsz, melyek azonossága, a villantó tulajdonságainak mérlegelésével pontosítható (méret, szín, fényvisszaverődés foka, mozgékony-ság). Megfelelően adagolva ezeket a paramétereket egy igazi táplálékkal vizuális mását kapjuk. Egy olyan halfajét, amelyet a csuka beazonosít a szokásos étlapjáról és amelynek tudja az energiaigényét.

A rablás és a táplálkozás olyan tevékenységek, melyek energia felhasználásával járnak együtt, és amelyet az anyagcsere szint határoz meg. Egy lelassult anyagcserevel rendelkező csuka aktivitása csökken, ilyenkor a könnyű prédákat és a kis energia befektetéssel járó vadászatokat részesíti előnyben. A vizuális ösztönző hatások hordozzák azokat az információkat, amelyek alapján a csuka eldönti, hogy a villantó megfelel-e aktuális energia követelményeinek.

Ily módon végigjárva a vizuális érzékelés fokozatait, kezdve a látott jelenség felépítése által meghatározott

tárgyként való beazonosításával és felületi jellemzőinek osztályozásával. Az első vizuális találkozás a halnak a csalival egy olyan folyamatot indít el, amelyben a csuka az előzetes információkat asszociálja a memóriájában tároltakkal. A vizet kishalként átszelő tárgy profilja, a szemekre, hát- és oldalúszókra emlékeztető jegyek, mind-mind jelentőséget kapnak ebben a folyamatban.

AZ A FONTOS, HOGY MIT HISZ A CSUKA

Ha csak tisztán a vizuális kapcsolat állapotánál marad a csuka, akkor előzetes tapasztalatai alapján, anyagi jellegű, képzeletbeli társításokat végez a látott tárgyhoz képest, mint tapintás, ízlelés, észlelés. Ezek az asszociatív folyamatok, csak akkor lépnek érvénybe, ha a csuka által feldolgozott információk hihetőnek tűnnek.

Azonban itt nem egy akármilyen tárgyról van szó, hanem egy olyanról, ami eleve arra hivatott, hogy prédaként viselkedjen. A műcsali által közvetített vizuális üzenet intuitív jegyeket hordoz (szerkezet, íz, szag), vagyis a különböző hatások egységes szerveződését, melyeknek meghatározó szerepük van egy esetleges támadás pozitív döntésénél. Amennyiben az első vizuális kontaktus nem riasztja vissza a csukát, a hal a csali megközelítése mellett fog dönteni. A csali közelébe érve, ahonnan már megejtheti a támadást, a csuka végez még egy utolsó vizuális ellenőrzést. Ez az utolsó „szemle” igen nagy pontossággal történik, a kivitelezése nagyban függ a víz fényáteresztő képességétől és

tükröződésétől. Amennyivel kisebb a csuka aktivitása, annnyival több információra lesz szüksége, hogy meghozza a támadás előtti döntést. Az egyszerűség kedvéért a mindeddig elmondottakat úgy képzeljük el, mint amikor a csuka láthatóan a csónakig követi a villantót, egyetlen rávágás nélkül. Hát nem bosszantó?

EGY TISZTA ÍTÉLKEZÉS

A műcsali nem más, mint egy csekély vizuális jelenség, képletes és szakaszos jegyekkel. A legalkalmasabb műcsalik a lehető legegyszerűbbek, amelyek kevés látványos jeggyel vannak ellátva, és nem azok, amelyek megtévesztésig lemásolják a kishalat. Más szóval élve egy részletesen kidolgozott csali nem más, mint a hal rideg mása, melynek eredményessége nem csak a látható elemektől függ. Egy áttetsző vízben, egy Dollinger kanál, legalább annyi ismertető jegyet képes hordozni és közvetíteni, mint egy kiscsukát mintázó minnow wobbler. Kiváló látási viszonyok mellett már a villantó tökéletlen jellemzői is a veszélytényezők kategóriájába taszíthatják, aminek az lesz a következménye, hogy a táplálkozó magatartás helyett, a horgász a hal védekező viselkedésével szembesül.

Előfordulhat, hogy a meghorgászott vízen gyanútlan, agresszíven támadó csukák úszkálnak. Ebben az esetben a csali esetleges árulkodó jeleit a halak figyelmen kívül fogják hagyni. Csakhogy manapság egyre ritkább az ilyen víz, ahol a csukák fejüket vesztik egy villantó látványától.



Deáky Mini river feeder



**A TERMÉKET KERESSÉK
A VISZONTELADÓI
HORGÁSZBOLTOKBAN!**



www.deakyfishing.hu

A facebook oldalunk: <https://www.facebook.com/deakyfishing>

A viszonteladók linkje: <https://deakyfishing.hu/viszonteladok>



Minél több jeggyel van ellátva egy műcsali, annál kifinomultabb lesz a beazonosítás is. Minél több a részlet, annál nagyobb a lelepleződés esélye is. A nagy méret is kockázatos lehet és itt nem csak a rávitt mintákra gondolok. Maga a forma is könnyedén vezethet kudarchoz.

A műcsali méretének csökkentése egy tiszta víz esetén, a csuka számára fontos információk szűkítését eredményezi. Egy mozgásban lévő műcsali nem lesz más, mint egy egyszerű hatás, egy olyan célpont, amely csak az azonosságát sejteti.

A pergetés ezt az elsődleges érzékelési aktust használja ki, mint minimális kommunikációs formát a hal és horgász között. Éppen ezért a zavaros vizek náluk nem is jöhetnek számításba. A csali vezetésekor a vizuális üzenet kiegészül egy másik, a műcsali által keltett lökeshullámok hatásával is. Ezek a hullámok, olyan auditív és rezgés jeleket bocsátanak ki, melyeket a hal középső hallószervével, illetve oldalcsíkjával érzékel. Ezek egészítik ki a vizuális információkat és egy újabb dimenziót adnak a megítéléshez. Ezen paraméterek mellett, a műcsali mozgásából (irány, sebesség, fel-le mozgás, vontatási mód) leolvasható információk egészítik ki a minimális vizuális képet, melyből a csuka számára egy pozitív megítélésű préda rajzolódik ki, ami támadásra ösztönzi.

Amennyiben a felkínált műcsali nem pontos mása a csuka által keresett táplálékhalnak, akkor a csali vagy a közömbös ingerkeltő, vagy a riasztó kategóriába sorolódik be. Ebben az esetben a hal megszakítja táplálkozását és visszahúzódik rejtekébe.

CSAK AZT HISZEM, AMIT LÁTOK

Az a néhány csuka, amit horgászunk fogott, nem igazán elégti

ki az igényeit. Kevéssel kiló fölött, távol áll attól, amit a horgász kapitális fogásnak nevezne.

Kevéssel múlt dél és horgászunkon már jelentkeznek a fáradtság jelei. Az is igaz, hogy a pergetőhorgász annál fáradtabb, minél kevesebb hal van a bilincsen. Újból felüti műcsalis doboza tetejét és értetlenül nézi bőséges készletét. Nyilvánvaló, a csukák ma nincsenek jelen. De a remény, hogy holnap minden megváltozik, ad majd erőt a holnapi próbálkozáshoz is. De nem tudhatja, hogy a csónak alatt a mélyben, a csukák azért zsúfolódtak össze, hogy a beömlő csatorna újdonságaira várjanak.

Utolsó próbálkozásként előkotor egy nyolc centis, ólomfejes, zöld gumihalat. Nem túlságosan meggyőző lendítéssel bedobja és hagyja, amíg a fenékgig nem sülyed, majd a távoli szél mozgatta nádasokon merengve vontatja vissza a csalit. Történetesen ez a műcsali minden tulajdonságot egyesít, amire a csukák a mai napon felfigyelhetnek. Diszkréció, titokzatosság és nagy meggyőzőerő. Egy méretes csuka oldalirányból a gumihal fele mozdul és várja a megfelelő helyzetet a támadáshoz. Oldalsó uszonyai fokozatosan egyre gyorsabban vernek és teljes testében megremegve kígyózik. A gumihal már olyannyira megközelítette a csukát, hogy már csak pusztán az állkapcsai szétnyitásával beszippanthatná. Szinte azonnal, amint a kemény kacsacsőr hozzáér a műhalhoz, a csuka hirtelen megáll és eltűnik a sötét mélyben. Egy hosszúkas árny jelenik meg, amiről a csuka azt hiszi, hogy egy levált nádcsomó. De szó sincs róla, ez egy hatalmas balin árnya.

Közben a műcsali már a csónak mellé ért, ekkor horgászunk kíváncsian utána hajol, hátha rátalál a zavaros vízben, és megfigyelheti, hogy mozog a gumihal farka vagy sem. Ahogy mondani szokás: csak a látvány számít.

Losonczi



**KLIKK
IDE!**

HYDRA HDR MT Monofil

Fluorocarbon zsinór

150 méteres kiszereelésben



4.181 Ft

✓ Kiváló minőségű monofil, melynek fő jellemzői az erő, a lágyság, a rugalmasság és a csomószilárdság.

✓ A legjobb anyagokból készült fluorocarbon monofil zsinór, ami jelen van a piacon

Átmérő:	0,103	0,168
	0,112	0,183
	0,125	0,205
	0,147	0,225

HYDRA
CLUB HUNGARY

HYDRA
CLUB HUNGARY

HYDRA
CLUB HUNGARY

HYDRA
CLUB HUNGARY

HYDRA
CLUB HUNGARY

HYDRA HOLLOW ELASTIC csőgumi

HYDRA csőgumi több átmérő kivitelben,
5 m hosszúsággal.

8.998 Ft

- 1,5 - piros
- 1,8 - fehér
- 2,1 - kék
- 2,3 - sárga
- 2,5 - zöld
- 2,8 - narancs

**KLIKK
IDE!**



Pontyos kérdések és válaszok

Gyakran járok ki pontyra horgászni kedvenc tavamra, de hol fogok hol nem, pedig mindig ugyanazzal a módszerrel horgászom és mindig ugyanarra a helyre ülök le. Mi befolyásolja a ponty kapókedvét?

Kálmos Pál
Jászberény

Köztudott, hogy a ponty a hazai vizek kedvence. Ki nem áhítozott volna legalább egyszer, hogy kifogjon egy rekorder pontyot? Ismert az a tény, hogy egy ponty minél öregebb annál ravaszabb. Főleg azok az egyedek válnak óvatosabbá, melyek már megkóstolták a horog „izét”. Ez teszi még érdekesebbé egy természetesebb ponty kifogását. Mivel sporthorgászok vagyunk, ki kell várjuk, míg a hal felveszi a csalit. Legyen az egy 1-2 kilós potyka vagy egy 30 kilós példány, egyikük sem vesz fel táplálékot állandóan. Több tényező is hatást gyakorol a halak étvágyára, de talán egyik legfontosabb az időjárás.

A ponty 8-10 Celsius fokban kezd el igazániból táplálkozni, és a 16-18 fokban táplálkozása már intenzívnek mondható. A hőmérséklet felső határa, amikor még fel vesz táplálékot a 28-29 Celsius fok. A ponty már észleli az 1-2 fokban hőmérsékletváltozást is, így mindig a számára legmegfelelőbb vízréteget keresheti meg. Ezért egy hőmérő segítségével megtudhatjuk, hogy a víz hőmérséklet megfelel-e a ponty táplálkozásához.

Egy másik fontos paraméter számunkra a légnyomás. A légnyomást milibárban (mbár) mérik. 1000 mbárig alacsony légnyomásról beszélünk, míg 1010 mbar felett már magas légnyomásról. Az alacsony légnyomás általában felhős eget, szelet és esőt jelent, míg a magas légnyomás a szép idővel párosul. A pontyfélék családja, tehát a ponty is, nagyon érzékeny a légnyomás ingadozására. A fogási lehetőségek



nagyobbak, amikor az időjárás állandó jellegű, minél hosszabb időn keresztül. Ez alól kivételek a nyári nagy melegek, amikor a víz hőmérséklet 29 fok fölé emelkedik. Próbálkozhatunk akkor is, amikor a légnyomás csökkenőben van, vagyis az idő „romlik”. Viszont nem ajánlatos horgászni, amikor a légnyomás emelkedik. Azt is mondhatjuk, hogy az alacsony légnyomású időjárás a legjobb horgászattal kecsegtet, mert ilyenkor a hőmérséklet állandó jellegű. Gyakran szél és eső is párosul hozzá.

Hogy miért is jó a szél? Hát három indokot sorolnék fel:

- oxigént juttat a víz felső rétegeibe. Az oxigén köztudottan javítja egy víz minőségét, és egy víz minél oxigendúsabb a halak is annál jobban érzik benne magukat

- a szél vízmozgást idéz elő, mely egy bizonyos pontba koncentrálja a táplálékot. Ez főleg a tavakra jellemző. Ezért javasolják, hogy mindig a széllel szemben horgászunk. Ilyenkor közelre kell a csalit bevetni vagy abba az irányba, amerre a fúj szél

- a hullámok megjelenésével csökkenek a látási viszonyok. Ugyanakkor nő a sötétség a víz mélységében, ezáltal a halak nagyobb biztonságban érzik magukat. Ilyenkor a parton álló horgászt is nehezebben veszik észre az óvatos halak.

Egyszóval a szélnek pozitív hatása van. Sokan kényelemből választják, hogy háttal a szélnek horgásznak, mikor pedig pont ellenkezőleg kellene.

Az esőnek is ugyanolyan pozitív hatása van, mint a szélnek. Vagyis oxigént visz a vízbe, bemossa a táplálékot a partokról és megtöri a víz tükrét, ezáltal kiszalogatja a pontyokat búvóhelyükről. Egy nyári zápor azért oly hasznos, mert gyorsan feldúsítja a víz oxigén tartalmát, ezáltal a halak mohón kezdenek táplálkozni. Vigyázni kell azért a villámokra, főleg ha a horgász csónakból pecázik. A karbon szálak botok tökéletes áramvezetők, ezért amíg a vihar el nem múlik inkább tegyük le a botot a kezünkbe.

A holdállás is befolyásolja a pontyhorgászatot. Amikor telihold van a halak bizonytalanabbak, mint amikor sötét az éjszaka. Ilyenkor inkább távolabb a parttól kell őket keresni, míg a sötét éjjeleken inkább kimerészkednek a partközelségbe.

A ponty igazi horgászidénye júniustól szeptember végéig tart. Közép-európai statisztika szerint az évi pontyfogás közel 60 %-a erre az időszakra tevődik. Májusban és októberben az évi zsákmány 10-10 %-át fogják, míg a hideg hónapokra alig 1 %-a esik, ami bizonyítja, hogy a téli hónapokban is táplálkozik. Erre főleg üres gyomra készíti.

A fent említett tényezők inkább egy zárt vízre jellemzőek. Sőt, minél kisebb egy tó (területileg, de főleg vízmélységre) annál érzékenyebb ezekre a meteorológiai faktorokra. Kedvezőtlen időjárás esetén inkább egy folyón próbálkozzon a horgász, ahol a szélsőséges időjárás nem befolyásolja annyira a halak kapókedvét.

Azt hallottam, hogy egyes pontyozó botok az idő múlásával elveszítik erejüket. Igaz ez? Mit lehet tenni ellene?

Bánda Péter
Szolnok



Úgy tűnik ez igaz. A jelenség nem csupán a gyengébb minőségű botokkal történik meg, hanem a legjobb darabokkal is. A legtöbb bot az idő múlásával átmegy egy bizonyos változáson, azonban ez nem egy drámai változás és vannak horgászok, akik észre sem veszik. Vagy ha észre is veszik, azzal magyarázzák, hogy megszokták a botot és már nem tűnik olyan merevnek, mint eleinte. Az ellágyulás oka az apró levegővel telt üregek kialakulása. A Century az egyetlen olyan botgyártó cég, mely meg tudta oldani ezt a problémát. Olyan technológiát alkalmaznak, mely jelentősen csökkentí a bot ellágyulását, ezáltal sokkal több ideig megőrzi erejét. Masszívabb, tömörebb botot hoznak létre, mely jobban bírja az erős dobásokat és a fárasztást. Azok a botok, melyek nem ezzel a technológiával készülnek 20 %-nyit veszítenek erejükből körülbelül 100 megterhelő dobás, vagy fárasztás után (nem mindegyik dobás erőlteti a botot).

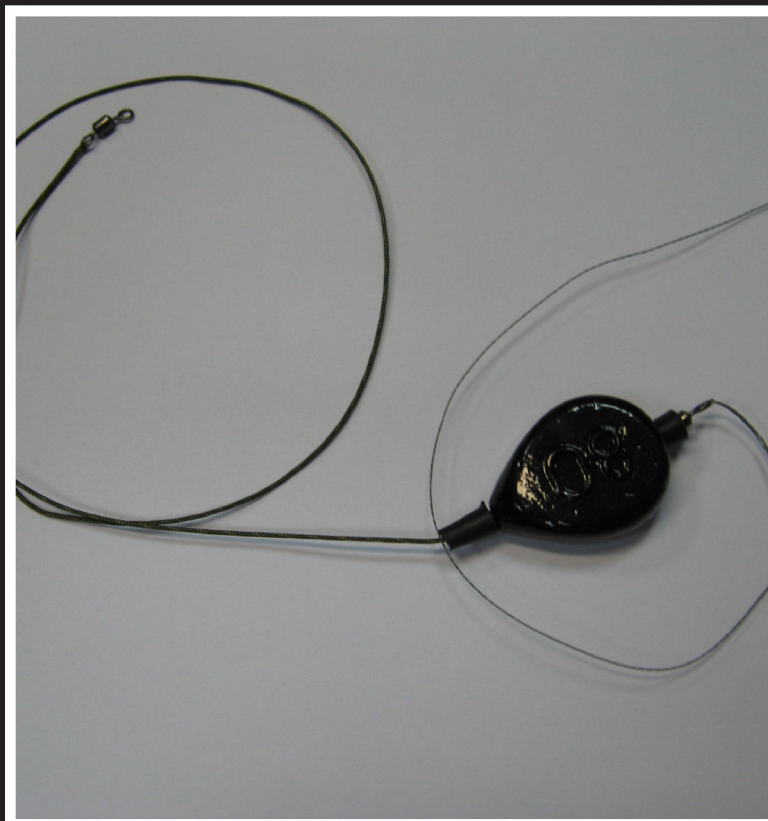
A Century által készített botok csupán 5 %-ot veszítenek erejükből. A probléma tehát így is, úgy is fennáll, azonban nem egyforma mértékben.

Láttam egy horgászlapban egy pontyhorgászatban használt zsinórt, melyen ez a felirat állt: leadcore. Mit jelent a leadcore és mire használják?

Lovász Csaba
Szekszárd

Ha szóról szóra lefordítjuk, akkor a leadcore azt jelenti, hogy „ólom belsejű”. A pontyhorgászatban ólom belsejű zsinórnak nevezik. Ez tulajdonképpen egy textil zsinór, melynek a belsejében hajszálvékony ólomzsinór van átvezetve. Ez bizonyos súlyt, merevséget és tartósságot biztosít a zsinórnak. Ez is, mint sok más dolog, más típusú horgászatból lett átvéve. A 80-as évek végén az angol horgászok rájöttek, hogy a tengeri horgászatban használt ólom belsejű zsinór a pontyhorgászatban is hasznos lehet. Ez súlyának köszönhetően kisimul a vízfenéken, így a horog körül nem látható a zsinór, ami esetleg elijesztené az óvatos halakat.

Használata az intenzíven horgászott vizeken hasznos, egy fajta elővigyázatosság lehet. Ezt a típusú zsinórt általában tekercsben vagy kisebb hosszabb darabokban árulják. Első lépésben meg kell tanulni előkészíteni a felhasználásra szánt darabokat. Második lépésként vásárolhatunk egy csomagot, melyben több leadcore van, az egyik végén egy forgóval, a másikon egy karikával ellátva. Ha leadcore-t akar használni (én azt ajánlom, hogy próbálja ki), először ne tekercsben, hanem előkészített zsinórt vásároljon. A zsinór megkötése nem túlságosan nehéz, sok horgász mégsem kedveli. A kész darabok nem drágábbak, de egyszerűen használhatóbbak.



Azt olvastam valamelyik szaklapban, hogy az etetőanyagot meleg víz hozzáadásával könnyen puhábbá tehetjük. Van ennek valami értelme? Milyen hatást gyakorol a meleg víz az etetőanyagra?

Kertész Béla
Agárd

Meleg vagy forró vizet akkor használunk, ha cukrokban gazdag etetőanyag receptet választottunk és azt szeretnénk, hogy azok gyorsan feloldódjanak. Mindenképpen meg kell jegyezni, hogy a hőkezelés jelentősen megváltoztatja az etetőanyag felépítését és tápértékét. Ez befolyásolja a csalétek sikerességét is. Erre a legjobb példa a kukoricaliszt. Liszt formájában szóródik és kevésbé tápláló, viszont megfőzve könnyen összeáll és tápértéke is megnövekszik.

Általában az etetőanyagok forró vízzel való kezelése ott-hon történik, néhány órával a horgászat előtt, így egy lassú akciójú etetőanyagot kapunk. Ez azt jelenti, hogy a csali lassan vagy egyáltalán nem fog dolgozni, így nehezebben vonja magára a halak figyelmét. Ez az adott helyzettől függően lehet előnyös vagy előnytelen is.



SERIES CHALLENGE

KING SPICE

our own blend of several spices



Füstölt harcsa készítése



A halfüstölés korántsem olyan bonyolult, ahogy egyesek gondolják! A hazai gasztronómia meghatározó része a füstölt ételek készítése, legyen az hús, sajt, vagy éppen hal. Ez utóbbit rövid idő alatt, néhány egyszerű lépésben elkészítheti! Kiváló minőségű, akár saját fogású halakat füstölhet, a saját ízlése szerint, akár otthonában is! Friss, finom, egészséges étel pillanatok alatt!

Az alábbi videóban lépésről-lépésre megtekintheti, hogyan készül a házi füstölt harcsa:



TÁSKÁK



KIT BOX XL

44.995 Ft



RBS BOX

48.990 Ft



RBS KIT BOX XL

59.895 Ft



ROLLER BAG XL

38.996 Ft

**KLIKK
IDE!**



azfishing.hu

Minden, ami horgászat A-Z-ig



Versenyezz velünk 2025-ben is!

HYDRA

CLUB HUNGARY

Következő versenyek:

Feeder sorozat 1. forduló
Hydra feeder kupa



Hydra feeder kupa Deseda
2025.04.06. 07:00

Deseda tó
Somogy

Feeder sorozat 2. forduló
Hydra feeder kupa



Hydra feeder kupa Adács
2025.05.17. 07:00

Adácsi-tó
Heves

Úszós sorozat 1. forduló
HYDRA Úszós Horgászkupa 2023 Versenysorozat

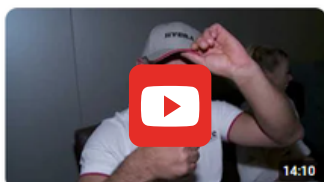


Hydra Úszós Horgászkupa - Adács
1. Forduló
2025.05.17. 06:00

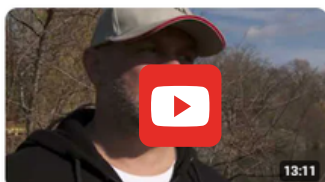
Adácsi-tó
Heves



HYDRA CLUB HUNGARY



VII. Gunaras Családi Wellness Horgász Hétvége-HYDRA Weekend
442 megtekintés • 1 hónappal ezelőtt



Teszt horgászat a HYDRA Match és HSC waggler botokkal a Hydra Weekenden.
997 megtekintés • 2 hónappal ezelőtt



VII. Gunaras Családi Wellness Horgász hétvége, és 2023 Versenysorozat évadzáró...
37 megtekintés • 3 hónappal ezelőtt



Novemberi Pontyok a VI. Gunaras Családi Wellness Horgász Hétvégén
165 megtekintés • 4 hónappal ezelőtt